

Allegato

**S5.02b**

# Piano Comunale di Protezione Civile

Comune di Collesalvetti  
Provincia di Livorno



Documentazione di formazione - campagne di informazione della popolazione

**OCCHI APERTI – IO NON RISCHIO**

Depliant informativo

# LIVELLI REGIONALI DI ALLERTA METEO

## LIVELLO 0 nessun avviso regionale

Criticità: NESSUNA CRITICITA'  
Allertamento: NORMALITA'  
Scenario danno: nessun danno significativo; tenersi aggiornati sull'evoluzione delle condizioni meteo  
Comportamento: ESSERE INFORMATI

## LIVELLO 1 avviso vigilanza ordinaria

Criticità: LOCALE  
Allertamento: VIGILANZA ORDINARIA  
Scenario danno: fenomeni occasionalmente e localmente pericolosi; bassa probabilità di danni e disagi diffusi  
Comportamento: ESSERE CONSAPEVOLI

## LIVELLO 2 emissione allerta meteo

Criticità: MEDIA DIFFUSA  
Allertamento: ALLERTA MODERATA  
Scenario danno: fenomeni pericolosi diffusi, con possibili danni a edifici, viabilità e infrastrutture; rischio per la popolazione  
Comportamento: ESSERE PREPARATI

## LIVELLO 3 emissione allerta meteo

Criticità: ALTO IMPATTO  
Allertamento: ALLERTA ELEVATA  
Scenario danno: fenomeni diffusi intensi e pericolosi con danni rilevanti; rischio molto elevato per la popolazione  
Comportamento: PRONTI AD AGIRE

### ESSERE PIU' INFORMATI E CONSAPEVOLI

Il Comune di Collesalvetti si trova nella zona di allerta regionale denominata "C1". Gli aggiornamenti di allerta meteo per ogni zona sono consultabili direttamente online:

[www.regione.toscana.it/allertameteo](http://www.regione.toscana.it/allertameteo)

### RISCHI E NORME DI COMPORTAMENTO

E' molto importante il comportamento individuale dei cittadini per ridurre eventuali rischi. Per approfondimenti:

[www.regione.toscana.it/allertameteo/rischi-e-norme-di-comportamento](http://www.regione.toscana.it/allertameteo/rischi-e-norme-di-comportamento)



**CENTRO SITUAZIONI  
COMUNE DI COLLESALVETTI**

0586.980125 tutti i giorni h24  
[ce.si@comune.collesalvetti.li.it](mailto:ce.si@comune.collesalvetti.li.it)



**SERVIZIO INFORMATIVO  
"SMS IN COMUNE"**

INFORMAZIONI IN TEMPO REALE DAL COMUNE!  
Iscrivendoti al servizio gratuito di informazione ed allerta SMS potrai essere costantemente aggiornato in tempo reale nei casi di emergenza. Per saperne di più:  
[www.prociv.comune.collesalvetti.li.it](http://www.prociv.comune.collesalvetti.li.it)



**PIANO COMUNALE DI  
PROTEZIONE CIVILE**

Il Piano di Protezione Civile del Comune di Collesalvetti è il modello organizzativo della risposta operativa per il superamento dell'emergenza.  
RICORDA CHE IL PIANO COMUNALE E' ONLINE!

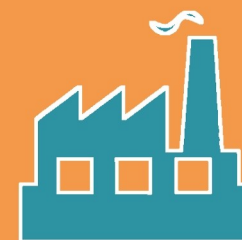
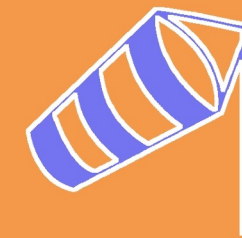
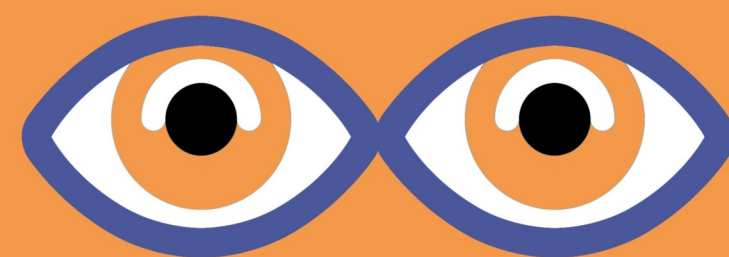


PER EMERGENZE H24

0586.980125

Stampato su carta 100% riciclata  
Progetto grafico: Andrea Cantini

[www.prociv.comune.collesalvetti.li.it](http://www.prociv.comune.collesalvetti.li.it)



# OCCHI APERTI!

# IO NON RISCHIO

BUONE PRATICHE DI  
PROTEZIONE CIVILE

Comune di Collesalvetti





## RISCHIO IDROGEOLOGICO IDRAULICO

### CHE COSA FARE SE SEI COINVOLTO IN UNA ALLUVIONE?

- ▶ se devi abbandonare la casa, chiudi il gas e stacca l'elettricità; ricorda i documenti personali ed i medicinali abituali; indossa abiti e calzature idonei; raggiungi le aree di attesa previste dal Piano Comunale di Protezione Civile.
- ▶ se non puoi abbandonare la casa, sali ai piani superiori e attendi i soccorsi; non usare il telefono, se non per emergenze.
- ▶ se sei per strada evita luoghi pericolosi (ponti, fiumi, torrenti); in auto non percorrere mai strade inondate e sottopassaggi allagati.
- ▶ tenersi aggiornati sul meteo (tv locali, radio e internet).

### CHE COSA FARE SE SEI COINVOLTO IN UNA FRANA?

- ▶ se ti trovi all'interno di un edificio non uscire, riparati e non utilizzare gli ascensori; se ti trovi all'aperto, allontanati da edifici, alberi, lampioni e linee elettriche; non percorrere una strada dove è appena caduta una frana.



## RISCHIO TERREMOTO

### CHE COSA FARE PRIMA DI UN TERREMOTO?

- ▶ informati se è stato predisposto un piano di emergenza a scuola o sul luogo di lavoro; tieni in casa una cassetta di pronto soccorso.

### CHE COSA FARE SE SEI COINVOLTO IN UN TERREMOTO?

- ▶ se sei in luogo chiuso cerca riparo nel vano di una porta o sotto un tavolo; non usare l'ascensore.
- ▶ se sei in auto, non sostare in prossimità di ponti, di terreni franosi o di spiagge; allontanati da edifici, aree industriali e linee elettriche; non usare il telefono, se non per emergenze.

### CHE COSA FARE DOPO UN TERREMOTO?

- ▶ assicurati dello stato di salute delle persone attorno a te; non intralciare i soccorsi; esci con prudenza e raggiungi le aree di attesa previste dal Piano Comunale di Protezione Civile.
- ▶ tenersi aggiornati sulla situazione (tv locali, radio e internet).



## RISCHIO INCENDIO BOSCHIVO

### CHE COSA FARE PER EVITARE UN INCENDIO BOSCHIVO?

- ▶ non gettare mozziconi di sigaretta o fiammiferi ancora accesi; usa solo le aree attrezzate per accendere il fuoco; non abbandonare mai il fuoco e prima di andare via accertati che sia del tutto spento.
- ▶ non bruciare, senza le dovute misure di sicurezza, le stoppie, la paglia e altri residui agricoli.

### CHE COSA FARE SE SEI COINVOLTO IN UN INCENDIO BOSCHIVO?

- ▶ telefona subito al 1515 per dare l'allarme se avvisti delle fiamme o anche solo del fumo.
- ▶ cerca una via di fuga sicura: una strada o un corso d'acqua: non sostare in luoghi verso i quali soffia il vento.
- ▶ stenditi a terra in un luogo dove non c'è vegetazione incendiabile; solo se non hai altra scelta, cerca di attraversare il fuoco dove è meno intenso per passare dalla parte già bruciata.
- ▶ l'incendio non è uno spettacolo, non sostare lungo le strade.



## RISCHIO NEVE GHIACCIO

### CHE COSA FARE PRIMA DELL'ARRIVO DELLA NEVE?

- ▶ tieni a disposizione una scorta di sale da utilizzare per la viabilità privata; provvedi a proteggere il tuo contatore da possibili gelate, utilizzando materiali isolanti; predisponi una minima scorta alimentare e di farmaci indispensabili.
- ▶ dota l'auto di gomme da neve o catene, ripassando per tempo le modalità di montaggio.

### CHE COSA FARE IN CASO DI NEVICATE RILEVANTI?

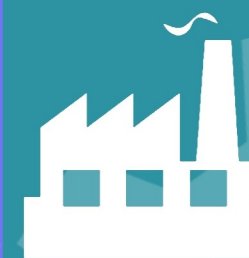
- ▶ indossa abiti e calzature idonee e mantieni puliti dalla neve e dal ghiaccio i marciapiedi e gli ingressi delle tua abitazione o attività; spargi il sale dopo aver rimosso la neve; aiuta le persone in difficoltà.
- ▶ riduci all'essenziale gli spostamenti; non utilizzare veicoli a due ruote; evita di camminare sotto alberi e tetti; non ostruire con l'auto la circolazione o lo sgombero della neve.
- ▶ tenersi aggiornati sul meteo (tv locali, radio e internet).



## RISCHIO VENTO FORTE

### CHE COSA FARE IN CASO DI VENTO FORTE?

- ▶ sistema e fissa opportunamente tutti gli oggetti che nella tua abitazione o luogo di lavoro si trovino nelle aree aperte esposte agli effetti del vento e rischiano di essere trasportati dalle raffiche (vasi e oggetti su davanzali o balconi, antenne, coperture, tende, gazebo, strutture espositive o commerciali temporanee all'aperto); evita le attività in quota.
- ▶ se ti trovi all'aperto, evita le zone esposte, guadagnando una posizione riparata rispetto al possibile distacco o caduta di oggetti; evita con particolare attenzione le aree verdi e le strade alberate, a causa di eventuali rotture di rami.
- ▶ se ti trovi alla guida presta particolare attenzione; modera la velocità o fai una sosta; presta particolare cautela nei tratti stradali esposti (uscita dalle gallerie e viadotti); attenzione a mezzi telonati e caravan.
- ▶ tenersi aggiornati sul meteo (tv locali, radio e internet).



## RISCHIO INDUSTRIALE

### CHE COSA SAPERE DEGLI IMPIANTI A RISCHIO INDUSTRIALE?

- ▶ la Raffineria ENI di Stagno è l'unico impianto presente nel territorio di Collesalveti classificato "a rischio di incidente rilevante".
- ▶ leggi le schede di informazione alla popolazione per conoscere le misure di sicurezza da attuare: [www.prociv.comune.collesalveti.li.it](http://www.prociv.comune.collesalveti.li.it)

### CHE COSA FARE IN CASO DI UN INCIDENTE INDUSTRIALE?

- ▶ segui le indicazioni delle schede di informazione alla popolazione e non recarti sul luogo dell'evento;
- ▶ rifugiati in un luogo chiuso; rimani all'interno con porte e finestre ben chiuse, evitando l'interscambio di aria con l'esterno.
- ▶ mantieniti a distanza dalle finestre al fine di evitare conseguenze determinate dall'onda d'urto provocata da eventuali esplosioni.
- ▶ fai attenzione alle informazioni date dalle autorità attraverso impianti megafonici, altri mezzi ed eventuali segnali.
- ▶ tenersi aggiornati sulla situazione (tv locali, radio e internet).